

Gammelkol

Det anonyme voldanlæg på bakken over Julsø

Den rektangulære ca. 75 x 20 m. store og indtil 1½ m. høje vold med en ydre grav, som du her kan følge rundt i skovbrynet, omkranser formodentlig resterne af en bebyggelse eller befæstet plads, som blev anlagt i begyndelsen af middelalder omkring år 1200.

"Gammelkol" er en ældre betegnelse for en gammel afrundet top eller bakke.

Gammelkol ligger 85 m. over havet og er fredet som fortidsminde. 30 hektar af landskabet omkring blev i 1969 beskyttet gennem en fremsynet landskabsfredning.

Hvad voldene egentlig repræsenterer og hvilken funktion de havde står hen i det uvisse. Nationalmuseet gennemførte i 1969 en mindre undersøgelse, som afslørede bygningssvækker på den lille forhøjning i nordenden. Udgravningerne gav dog ikke nogen nærmere afklaring om stedets brug, datering eller eventuelle sammenhæng med Dynæs Voldsted ved Julsø, som du ser ned på herfra - og som du også anbefales at besøge!

Det er dog nærliggende at sætte Dynæs Voldsted og Gammelkol



i en sammenhæng. Fra et mindre tårn på højen i nordenden af Gammelkol har man for eksempel forsvarsmæssigt kunne overskue hele landområdet. En anden mulighed er, at Gammelkol har indgået som en del af driften under Dynæs - for eksempel som indhegnet dyrefold - eller måske var stedet blot almindelig beboelse, hvorfra man i ufredstider kunne søge tilflugt på Dynæs?

I slutningen af 1800-tallet fortælles det, at der på Gammelkol lå et hus kaldet "Johannes Lysthus" med tilhørende haveanlæg. Dette har sikkert yderligere sløret ældre spor på bakketoppen.

Kun gennem nye arkæologiske undersøgelser kan vi forsøge at fravriste Gammelkol sine hemmeligheder. Indtil da må det være op til fantasien at tolke stedet - og så ellers nyde den helt enestående udsigt over Julsø mod Himmelbjerget.

*Når vinteren rinder i grøft og i grav
og rugens krøllede blade
sig ranker i solen, som spejles i hav
jeg griber med længsel, knap ved jeg deraf
min hakke, min skovl og min spade.*

Johan Skjoldborg 1897.



Gammelkol - An Anonymous Fortification

On the edge of the forest at Gammelkol, a full 85 m above sea level, sits a large earthwork of around 75 x 20 m in area, with a height of up to 1½ m. This moat-surrounded fortification is believed to date back to about 1200. It is possible that the Medieval earthwork once had wooden palisades, and a brief excavation by the National Museum in 1969 indicated that the northern end of the mound may formerly have held a tower.

Little else is known about either the site's purpose or its background. The fortification may have had a defensive function alongside

the fortress at Dynæs, which is visible on the headland jutting into Julsø, just below the slopes to the south.

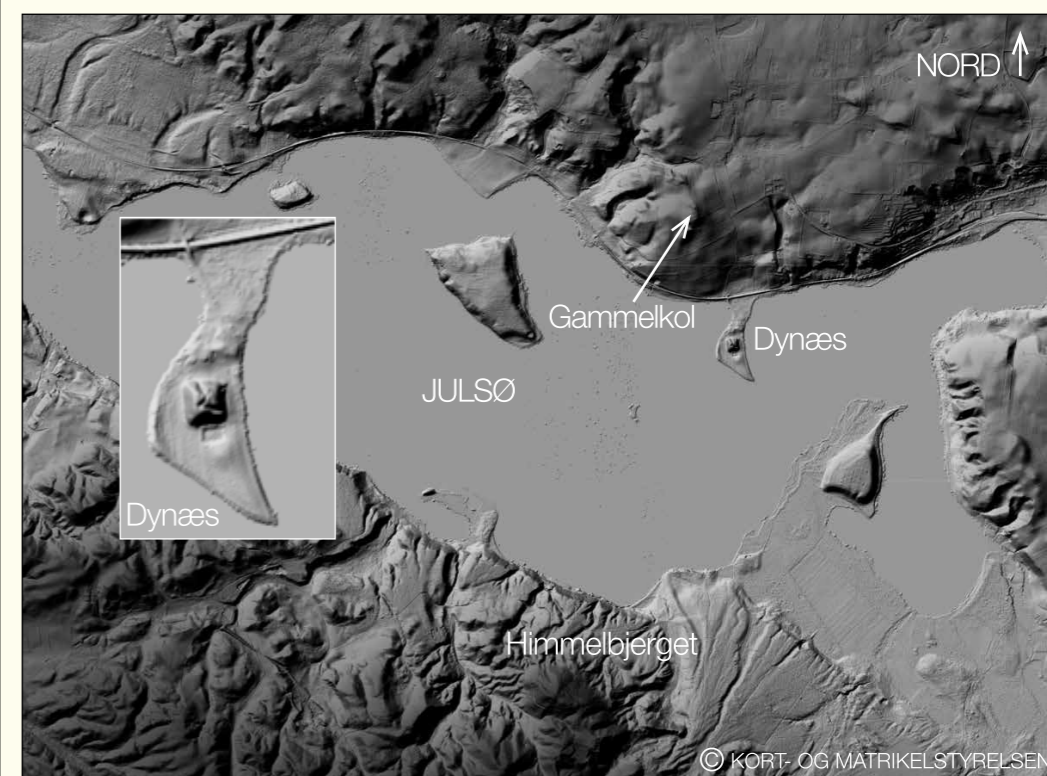
The map below shows a portion of the Julsø area, as visualised by Denmark's new digital elevation model, which was produced by laser scanning the entire country from the air. Forests and similar landscape elements do not affect the measurements, and the model has a wide range of uses - including the revealing of hitherto undiscovered archaeological sites, which are concealed to the naked eye by plant growth or centuries of agricultural activity.



Udsigt over Dynæs og Julsø mod Himmelbjerget ca. 1910. Landskabet omkring Julsø er nu for størstedelen fredet, men området har i løbet af de seneste hundrede år ændret sig markant. De tidligere store hedeflader langs søen er nu for en stor del afløst af skov og mange små husmandssteder med tilhørende marker - f. eks. forfatteren Johan Skjoldborgs her på Dynæs - er nu opgivet. Bemærk det store voldsted på Dynæs midt i billedet.

Tekst / Layout: KulturKonsulenten v. arkæolog Karsten Kristiansen, 2011, Tlf. 86 37 70 50

Ny laserteknik scanner landskabets overflade



I 2005-07 blev hele Danmark overflade laserscannet fra fly, hvorved meget detaljerede højdedata fremkom. På grund af den avancerede laserteknik slører skov og andre landskabselementer ikke opmålingen. Resultatet - efter et stort bearbejdningsarbejde udført af Kulturarvsstyrelsen - er et heldækkende digitalt overfladekort af hidtil uhørt detaljeringsgrad. Højdeforskelle helt ned til omkring 5 cm. er registreret ved scanningen.

Kortet giver utallige anvendelsesmuligheder - bl.a. at identificere, opmåle og registrere kendte og ikke mindst ukendte fortidsminder, som ofte sløres af bevoksningen. På billedet herover et udsnit med Julsø og et detailkort med Dynæs Voldsted indsat.

Se mere på: www.fortidsmindeguide.dk