

## Mandbjerghøj - 3 helleristningssten fra en udgravet bronzealderhøj



2 af de 3 helleristningssten fra Mandbjerghøj - her i opmalet tilstand.

Ud til vejen gennem Øster Velling Skov (Se illustration 1) nord for Øster Velling by står i dag to små granitsten med indhuggede geometriske cirkelmønstre fra bronzealderen. En fredningssten (Se illustration 2) i granit ved siden af stenene markerer stedet.

De to helleristningssten står nær deres oprindelige plads. På marken ca. 50 m. bag stenene ses endnu en svag overpløjet forhøjning (Se illustration 3), som er den sidste rest efter gravhøjen "Mandbjerghøj". Her blev den første af i alt 3 helleristningssten (Se illustration 4) fundet i 1857 af Nationalmuseets udsendte medarbejder kunstmaleren R. H. Kruse. Stenen indgik i den fodkrans af sten som omsluttede højen - en såkaldt randstenskæde.

I 1880 besluttede den daværende gårdejer Peter Bak at sløjfe gravhøjen og benytte jorden herfra til opfyldning af en nærliggende mergelgrav. Under dette arbejde stødte man på en stendynge og efter kontakt til museet blev Mandbjerghøj udgravet (Se illustration 5). Samme år genfandt man den tidligere opdagede helleristningssten og mod en erstatning på 10 kr. blev den overført til Nationalmuseet. Stenen kan nu ses på Kulturhistorisk Museum i Randers, hvor den indgår i museets bronzealderudstilling. Under udgravningen fremkom også de to andre helleristningssten som nu står på stedet.

Gravhøjen, som næsten ikke længere ses, har oprindeligt været omkring 24 m i diameter og ca. 4 m høj. Midt i højen lå en typisk mandsgrav fra ældre bronzealder ca. 1.500 f.Kr. I graven fandtes et bronzesværd (Se illustration 6) og en guldbelagt bæltekrug, som indeholder de samme cirkelmotiver som ses på helleristningsstenene, og som daterer højen og helleristningsstenene. Ligesom den først fundne sten indgik de to nyfundne helleristningssten (Se illustration 7) også i højens randstenskæde. Helleristningerne har sikkert oprindeligt været opmalet ligesom vikingetidens runesten, da de indhuggede spor i stenen som regel kun vanskeligt ses med det blotte øje. Opdagelsen af helleristninger er derfor mange gange tilfældig og meget afhængig af lysforholdene. Det bedste lys er stærkt skrålys - enten naturligt eller ved hjælp af en lampe om natten.

Fra randsten i andre gravhøje kendes indhuggede skibsbilleder og lignede geometriske mønstre (Se illustration 8) i form af hjulkors, stiliserede menneskefigurer og soltegn. Hvilken funktion og formål helleristningerne har haft, får vi nok aldrig svar på. Uden et detaljeret kendskab til bronzealderens kult, samfund og forestillingsverden er det umuligt at give en entydig tolkning af helleristningerne. Helleristningerne giver dog sammen med de mange metalfund med ofte ypperlig ornamentik et lille indblik i bronzealderens rige symbolverden hvor især solen, skibet, hesten og slangen ofte er gengivet.



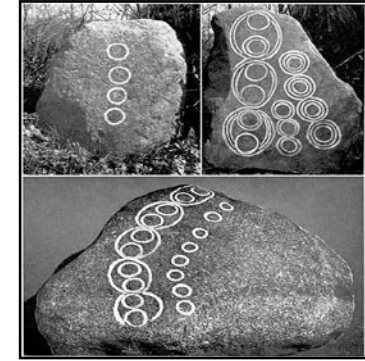
Illustr.1 Mandbjerghøj-stenene ud til vejen gennem Øster Velling Skov.



Illustr.2 Mandbjerghøj-stenene og deres fredningssten set fra nordvest.



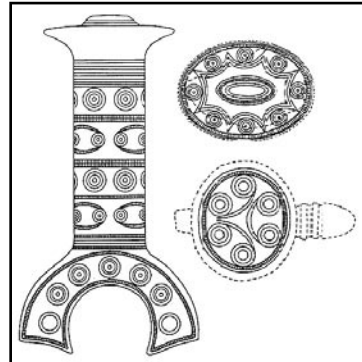
Illustr.3 Helleristningsstenene i kant af marken. I baggrunden ses den svage forhøjning efter Mandbjerghøj-gravhøjen.



Illustr.4 De tre helleristningssten fra Mandbjerghøj i opmalet tilstand. Nederst den først fundne sten som nu er på Randers Museum.



Illustr.5 Kun en svag forhøjning i marken røber i dag hvor Mandbjerghøj lå indtil 1880.



Illustr.6 Tegning af sværdskaftet og den guldbelagte bæltekrog fra Mandbjerghøj-graven.

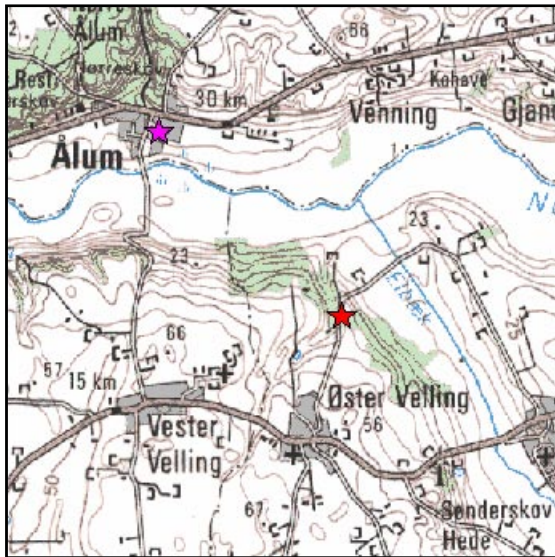


Illustr.7 De to Mandbjerghøj-sten set fra vest



Illustr.8 Detalje af cirkelmotiverne på den sydligste af Mandbjerghøjstenene.

## Adgang:



GPS-koordinater (UTM):  
E 553066 N 6255190

Kort © KMS



Luffoto © COWI

Fra vej 525: Randers-Langå drejes imod Helstrup og Øster Velling.

I Øster Velling by drejes t.h. ad Vandmøllevej.

Parker på den lille plads langs vejens vestside i skoven ca. 1 km. fremme. Helleristningsstenene står på modsatte side af vejen i kanten af marken ind til skoven.

Faciliteter:

Informationsskilt ved stenene.

Afstand til fortidsminde: 20 m.

Særlige forhold:

På grund af den lette tilgængelighed er stedet velegnet for gangbesværede og handicappede.

## Litteratur:

Nationalmuseet, "Guder og Grave"  
<http://www.guderoggrave.dk>

Carsten Henrik Bang:

### Guide til Danske fortidsminder

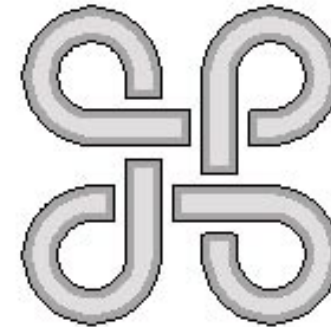
Rigt illustreret guide til ca. 500 offentligt tilgængelige fortidsminder i Danmark  
Gyldendal og Skov-og Naturstyrelsen 1994  
ISBN: 87-00-17166-2

P.V. Glob:

### Helleristninger i Danmark

Arkæologisk oversigtsværk over danske helleristninger  
Jysk Arkæologisk Selskab 1969

## Til notater:



**Se mange flere  
fortidsminder på**

**[www.fortidsmindeguide.dk](http://www.fortidsmindeguide.dk)**

**- og send os gerne dine egne fotos  
og kommentarer fra et besøg**