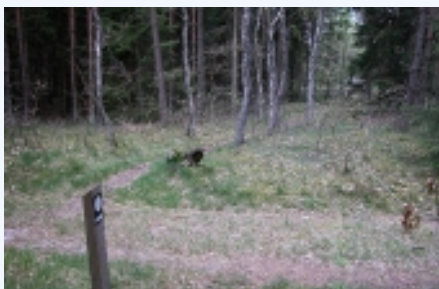


TÅSTRUP PLANTAGE

8410 Rønde



Taastrup-Plantage-01



Taastrup-Plantage-02



Taastrup-Plantage-03



Taastrup-Plantage-04

Administration

Ejerforhold
Oprettet
Sidste rettelse
Tilsyn og beskadigelser
Pleje, skiltning og 100 m.-zone
FREDNINGSNR.
STEDNR.

Privatejet
2001
01-2011
Kulturarvsstyrelsen - [KUAS](#)
[Syddjurs Kommune](#)
[2217-61](#)
[140203-5](#)

Find Fortidsmindet med GPS

GPS
Længdegrad 10.571766
UTM-system
Breddegrad 56.309824
E 597237 N 6241673

Beskrivelse

I plantagen øst for den tidligere og nu drænedede Korup Sø - og lige vest for Tirstrup Lufthavn - ligger en idyllisk og velbevaret runddysse. Den blev rejst for henved 5.400 år siden af de første bønder fra bondestenalderens såkaldte Tragtbægerkultur som gravsted for stammesamfundets ledende slægter. Den er sikkert senere genanvendt adskillige gange som det sædvanligvis er tilfældet med stenalderens storstensgrave. Dyssen er dog aldrig undersøgt gennem arkæologiske udgravninger, og vi kender heller ikke til fund fra den.

Dengang dyssen var i brug, så området betydeligt anderledes ud en nu. Skoven var der, men modsat nutidens nåleskov var det en tæt løvskov. Her fældede Tragtbægerkulturen skoven med prægtige slebne flintøkser, og anlagde de første små marker på afbrændte rydninger i den driftsform som kaldes for svedjebrug. Kun få hundrede meter vest for dyssen lå den lavvandede Korup Sø, som gennem en smal nordvendt åbning stod i forbindelse med Kolindsund, som da gennemskar Djursland fra Allingåbro i nordvest til Grenå i øst.

Gennem jægerstenalderen var det et fantastisk rigt område. Skoven rummede alsidigt jagtvildt og muligheder for indsamling af bær og frugter, og i havet var der fisk, bløddyr og forskellige pattedyr (sæler, småhvaler mv.).

I løbet af bondestenalderen begyndte landet at hæve sig, og Kolindsund og alle dets tilstødende fjordarme blev efterhånden afskåret fra havet. Det tidligere salte sund blev til en stor ferskvandssø, og det var denne "Korup Sø", som lå her det meste af bondestenalderen, helt frem til 1874 hvor et storstillede dræningsprojekt tørlagde Kolindsund-området til frugtbar agerland. I dag ligger bunden af den tidligere sø kun 3 m over havet, og bunden af Kolindsund vest for Kolind by ligger faktisk stadig lavere end havet som omgiver Djursland på tre sider - og kun ved hjælp af pumper kan sundet holdes fri for oversvømmelse.

Den flotte runddyssen i Tåstrup Fællesskov set fra øst.

Når man følger den afmærkede sti frem til runddyssen kommer man til sidst til en mindre sti som svinger ind mellem grantræerne. Her ses dyssens store dæksten og indgang tydeligt for enden af stien.

Den vestgående sti ind til dyssen.

Runddyssens femkantede gravkammer ligger næsten midt i den omgivende og forseglende jordhøj. Den har en stensat, østvendt kammergang, men dækstenene som oprindeligt dannede gangens tag er forsvundet. Jordhøjen har sikkert tidligere gået i al fald et stykke op på gravkammerets dæksten, som er af ganske imponerende størrelse (3,3 x 2,3 x 1,3 m). På toppen af dækstenen er der formentlig i bronzealderen blevet indhugget enkelte skåltegn, som dog i dag kan være lidt svære at se.

Fra stien ses især den imponerende store dæksten over dyssekammeret tydeligt.

Et sagn fortæller at dækstenen på dyssen oprindeligt skulle være kastet af en trolde som boede på den anden side af Korup Sø, så måske er skåltegnene i stedet troldeens fingeraftryk !

Dyssekammeret med dæksten og tilstødende kammergang set fra sydvest.

Fra det 2,7 x 2,6 m store og ca. 1,3 m store gravkammer er der et fint kig ud gennem den 6 m lange kammergang. Dyssen er tidligere blevet restaureret, hvorunder væltede sten blev genrejst, og mellem gangens og kammerets bæresten blev den forseglende tørmur genetableret. Modsat de runde natursten som i dag ses i tørmuren, brugte Tragtbægerkulturen dog som regel flade stenfliser, som tilmed ofte blev opmuret i en blanding af kalk, ler og flint.

Et kig ud gennem kammergangen fra dyssens indre.

Runddyssen omslutes langs foden af højen af en næsten helt intakt randstenskæde. Flere sten er næsten helt overgroede, men der kan stadig ses 17 store sten som markerer og afgrænser dyssen på bedste vis.

Restaureret tørmur mellem kammerets bæresten.

Skoven, som prægede Danmark gennem oldtiden, var i 1700-tallet næsten forsvundet på grund af intensiv udnyttelse, og sandflugten satte derfor for alvor ind og lagde store dele af landet øde. Det er baggrunden for, at den nuværende Tåstrup Fællesskov blev anlagt i begyndelse af forrige århundrede, og vi kan med rette formode, at der under sandet fra sandflugten skjuler sig adskillige overordentligt velbevarede oldtidsanlæg. Det har f.eks. vist sig på adskillige bopladsudgravninger i tilsvarende sandflugtsområder på Norddjursland, som Djurslands Museum har gennemført i det seneste årti.

Runddyssen omkranses af en meget flot, men delvis tilvokset randstenskæde.

I skoven omkring den flotte runddysser ligger adskillige mærkelige stensætninger. De blev bygget omkring 1835 som lysteranlæg i den nyligt etablerede skov af sandflugtskommissær Martens. Det var hans ide at forevise stedet for kongen, men det lykkedes vistnok aldrig. De mange stensætninger voksede efterhånden til, men takket være en stor indsats af lokale kræfter er flere nu igen frilagte. Med stensætningerne opnåede Martens dog at sætte sig spor, som kan ses den dag i dag, og som nu er en sjov del af områdets kulturhistorie.

Nogle af de nu frilagte stenanlæg fra 1835 i skoven omkring runddyssen.

Nogle af de nu frilagte stenanlæg fra 1835 i skoven omkring runddyssen.

