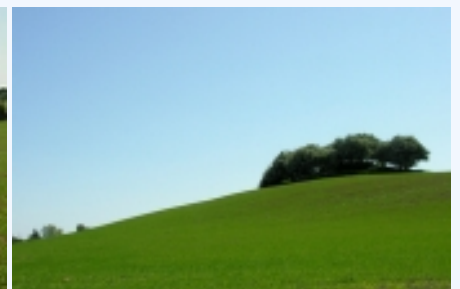


MÅLERHØJ GRAVHØJ

4792 Askeby



1: Målerhøj - en 3.500 år gammel gravhøj anlagt på top af bakken. Her set fra sydvest.



2: Udsigt fra højen mod øst og Fanefjord Skov. 3: Panorama over de lavtliggende arealer sydvest for Målerhøj.

4: Målerhøj på bakketoppen set fra sydøst.

Administration

Ejerforhold
Oprettet
Sidste rettelse
Tilsyn og beskadigelser
Pleje, skiltning og 100 m.-zone
FREDNINGSNR.
STEDNR.

Privatejet
2011
02-2011
Kulturarvsstyrelsen - [KUAS](#)
[Vordingborg Kommune](#)
[4328-6](#)
[050505-93](#)

Find Fortidsmindet med GPS

GPS
Længdegrad 12.192378
UTM-system
Breddegrad 54.892153
E 704723 N 6087458

Beskrivelse

Målerhøj gravhøj - højt på Møn

Målerhøj mellem Hårbølle og Vindebæk på Møn ligger flot og højt i landskabet, som gravhøjene typisk blev anlagt i ældre bronzealder for omkring 3.500 år siden.

Der er ikke offentlig adgang til højen, men den ses fint fra Hårbølle - Vindebæk vejen og vejen mod Store Damme og Askebæk øst forbi den store naturlige bakkeknode, som højen blev anlagt på.

I stenalderen var det lave terræn mod sydøst og sydvest nedenfor bakken, tættest på nutiden hav, dækket af havet og fik efter landhævning sit nuværende præg. Da højen blev opført lå store dele af dette område sikkert som store enge og vådbundsområder, som var af stor værdi for husdyrholdet. Bakken som i dag ligger 31 m. over havet har i oldtiden altid været landfast med området ved Julbjerg nord for højen og har således nærmest fremstået som en fremskudt sydvendt bakkekam. På Julbjerg har der tidligere også ligget i al fald tre andre lignende gravhøje, ligesom der fra det lavere liggende bakkelandskab syd for Målerhøj kendes adskillig sløjfede gravhøj, dysser og genstandsfund - se fundkort på "Fund og fortidsminder" (Husk at afkrydse vinduet med "ikke fredede fortidsminder").

Den 20 x 3 m. store gravhøj er ikke arkæologisk undersøgt. Fra "skattegravninger" i højen før 1880 er der dog registreret oplysninger om fund af gravurner med brændte ben, hvilket stemmer fint overens med yngre bronzealders begravelsesskik, hvor gravurner med den afdødes brændte ben og symbolske gravgaver blev nedgravet i fylden af en ældre høj (jf. f.eks. Busene gravhøj). Højen sløret en del af opvoksede løvtræer og en gammel, ikke tilbunds gående nedgravning samt to grøfter herfra mod vest og nordvest, ses stadig. Det er sikkert i disse, at de ovennævnte gravurner fandtes.

Til fortidens skattegravning i højen er der også tilknyttet et sagn. Ifølge sagnet kan man se lys brænde i højen. Det fortælles også, at da man omkring 1850 gravede i højen for at sløjfe den, fik højens vætter (højens beboere), træskoene til at revne, på den daglejer som gravede, hvorefter han opgav gravningen. Sagnet er en velkendt omskrivning af lignende sagn der fortæller at det skal gå folk meget ilde, hvis de forgriber sig på fortidens grave eller forsøger at stjæle gravenes kostbarheder. En del af forklaringen på de bevarede høje kan måske tillægges denne overtro.

