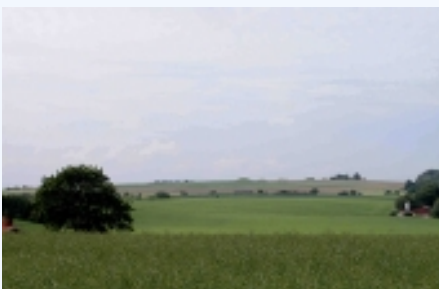


## VINDING OTTEHØJE

8654 Bryrup



1: Vinding Ottehøje på bakketoppen 145 m.o.h. Her set fra nordøst.



2: Højgruppen ses viden om. Her på ca 2,5 km3: 4 af de bevarede høje set fra sydvest. afstand fra vejen syd for Addit.



4: Bronzealderens gravhøje ligger samlet på gravpladser. Her de 3 høje nord for vejen.

## Administration

Ejerforhold Privatejet  
Oprettet 2001  
Sidste rettelse 02-2021  
Tilsyn og beskadigelser Kulturarvsstyrelsen - [KUAS](#)  
Pleje, skiltning og 100 m.-zone [Silkeborg Kommune](#)  
FREDNINGSNR. [2610-45](#)  
STEDNR. [160410-30](#)

## Find Fortidsmindet med GPS

GPS Breddegrad 56.030104  
Længdegrad 9.584767  
UTM-system E 536352 N 6209623

## Beskrivelse

Vinding Ottehøje - En højtliggende gravplads

På bakkedraget mellem Addit og Vinding ligger en meget smuk og lettilgængelig højgruppe fra bronzealderen med en storslået panoramaudsigt over landskabet.

I dag er 6 af tidligere 8 tætliggende gravhøje bevaret. De to andre og utalligt andre på dyrket mark er fjernet i forbindelse med opdyrkningen og det mekaniserede landbrug.

Vinding Ottehøje på bakketoppen 145 m.o.h. Her set fra nordøst.

De monumentale gravhøje ses viden om og kroner i flot silhuet bakkedraget 145 m over havets overflade. Ingen af de 6 bevarede høje har været undersøgt arkæologisk, men ud fra deres placering og størrelse dateres de til bronzealderen (1.800 - 500 f.Kr.).

Højgruppen ses viden om. Her på ca 2,5 km afstand fra vejen syd for Addit.

De største og højest beliggende høje blev grundlagt i bronzealderens ældre del (1.800 - 1.000 f.Kr.), hvor særligt betydningsfulde personer fra bronzealderens stammesamfund blev gravlagt med rige gravgaver i udhulede egekister. Siden hen blev nye grave tilføjet ved udvidelser af højen og omkring de gamle storhøje anlagdes også mindre høje, så stedet efterhånden blev til en gravplads.

Fire af de bevarede høje set fra sydvest.

Den største af de 6 høje ligger syd for asfaltvejen. Den er ca. 30 m i diameter og næsten 5 m høj, og fra toppen er der en smuk udsigt over hele landskabet. Sådanne storhøje repræsenterer udover en stor arbejdsindsats også et tankevækkende stort forbrug af frugtbar landbrugsjord, hvorfra græstørvene til højene blev afskrælet. Det var ikke forundt hvem som helst at blive gravlagt i en stor høj, men da gravskikken fra omkring midten af bronzealderen skifter til ligbrænding bliver det måske mere almindeligt - og i al fald ikke så omkostningsfuldt - at blive begravet.

Bronzealderens gravhøje ligger samlet på gravpladser. Her de 3 høje nord for vejen.

Omkring gravurnerne fra de senere begravelser rejstes enten en lille lav høj, eller også blev urnen nedsat i solsiden af den gamle gravhøj. Således kan bronzealderens store gravhøje - som f.eks. Vinding Ottehøje - indeholde grave fra mere end 1.000 år.

Den sydligste af Vinding Ottehøje - her set fra nord - hvorfra det omliggende landskab let overskues.

Udsigt mod nordøst fra Vinding Ottehøje. Løndal, Velling og Addit Skov rummer også mange fine fortidsminder.

