

BROSKOV VEJEN

4733 Tappernøje



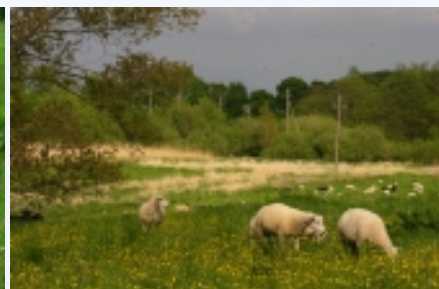
1: Broskov-vejen er den måske bedst bevarede jernaldervej vi har i Danmark.



2: Henvisningsskilte øst og vest for Broskov leder frem til oldtidsvejen.



3: Start af trampestien ved Broskovvej.



4: Afgræsning med får i ådalen ved Broskov.

Administration

Ejerforhold
Oprettet
Sidste rettelse
Tilsyn og beskadigelser
Pleje, skiltning og 100 m.-zone
FREDNINGSNR.
STEDNR.

Privatejet
2011
02-2011
Kulturarvsstyrelsen - [KUAS](#)
[Vordingborg Kommune](#)
[3926-13](#)
[050203-56](#)

Find Fortidsmindet med GPS

GPS
Længdegrad 11.993959
UTM-system
Breddegrad 55.146783
E 690789 N 6115218

Beskrivelse

Broskov jernalder- og middelaldervej

Broskovvejen ca. 5 km. nordvest for Præstø hører til blandt de bedst bevarede forhistoriske vejanlæg i Danmark. Som næsten altid, når det drejer sig om anlagte oldtidsveje, leder Broskovvejen over en i oldtiden farlig, sumpet passage af en ådal.

Når man står på stedet i dag, kan det være svært at forestille sig at Hulebækken og engene langs den udgjorde nogen større forhindring eller fare for færdslen i oldtiden. Forskellen på nutid og oldtid er dog, at åen dengang var lang mere vandrig og der var ingen dræning af engene, hvorfor der - særligt i foråret efter tøbrud - var udstrakte sumpede arealer langs åen.

Det var netop dræningsarbejder i engen, som førte til vejens opdagelse i 1949 og ved gentagne udgravninger af Nationalmuseet ved arkæolog Georg Kunwald i perioden 1953 - 61 blev den ca. 70 m. lange og 3,5 m. bredde stenlagte vej, som i dag ses, frilagt.

Broskov-vejen krydser ådalen med Hulebækken på det smalleste sted og har sikkert gennem årtusinder tjent som overgangssted for både lokal og mere langtrækkende færdsel. Udgravningerne afslørede to stenlagte vejspor i engen syd for bækken: Et fra yngre romersk jernalder omkring 3-400 e.Kr. samt et yngre middelalder-vejspor fra omkring år 1300. Middelaldervejen overlejrer i den nordre del jernaldervejen og begge vejspor leder mod det samme stenlagte vadested over åen. I Storkeskoven nord for vadestedet over Hulebækken fortsætter vejen ad i alt 6 nedslidte hulveje i 3 "sæt" op gennem skrænterne i nordsiden af ådalen og herefter har vejen sikkert fordelt sig vifteformet ud over det mere flade og fremkommelige terræn nord for ådalen.

Hulvejene er modsat de stenlagte veje i engen fremkommet ad naturlig vej hvor årtusinders færdsel langsom har slidt vejsporet ned i terrænet og hvor der grundet terrænfaldet kun var få muligheder for at omlægge vejen til et nyt spor. Naturligvis erosion, særligt af regnvand, har naturligvis fremskyndet denne nedslidning og derfor ses hulvejene mange steder stadig som flere meter dybe, smalle slugter igennem de færdselshindrende skrænter.

Det som særligt udmærker Broskov-vejen er jernaldervejens flotte stenlægninger. Vejbanen er solidt funderet på et tykt lag af store sten, som blev udlagt i den sumpede eng. Herover er der lagt et lag af udvalgte flade sten i en nøje tilpasset brolægning. Da vejbanen var i brug var den formodentlig også dækket med et sandlag for at gøre kørslen mere vogne mere bekvem. Den ca. 3,5 m. bredde stenlægning er langs begge sider flankeret med en række større naturlige sten som udover at markere vejen har forhindret udskridning og sammenfald af selve vejbanen.

Den senere godt 1000 år yngre middelaldervej er af væsentlig dårligere kvalitet. Stenlægningen er med markant mindre sten og ikke nær så godt opbygget som jernaldervejen, men vejkanterne er ligeledes markeret med større sten.

Set i et større perspektiv har anlæggelsen af især jernalderens brolagte vej ved Broskov krævet en stor og koordineret arbejdsindsats. Vejen kan også ses som en brik i det magtcenter der gennem romersk jernalder opstod på Stevns og som bl.a. kendes gennem meget rige gravfund fra Himlingøje lige nord for Hårlev. Herfra kendes blandt andet importvarer i glas og bronze som dokumenterer handelsmæssige kontakter og forbindelser til romerriget mod syd og som måske er blevet fragtet ad landjorden over vejen ved Broskov.

De brolagte veje har som regel haft forgængere af mere primitiv art. Se for eksempel Sjelbro-vejen. Det er Broskov-vejens udførelse samt udgravningernes fund af tabte genstande som daterer vejforløbet. Ravperler og flere spydspidser fandtes i tilknytning til jernaldervejen og fra middelaldervejen er det især fund af karakteristiske hestesko som daterer vejen.

Der blev også fundet genbrugte kværnsten, som indgik i vejens stenlægning samt ikke mindst to sten med indhuggede skåltegn, hvoraf den ene står ved vejens sydende tæt på informationsskiltet. Skåltegn tilhører typisk bronze- alderen (1.800-500 f. Kr.) og tolkes som frugtbarhedssymboler. Måske var stenen der allerede i bronzealderen, hvor overgangsstedet sikkert også blev benyttet.

Ved Broskov er der endnu ikke dokumenteret andre veje end jernalder og middelaldervejen, men engen kan stadig meget vel rumme andre både tilsvarende og ældre veje. Ved Risby kun 4,5 km. vest for Broskov findes eksempelvis mere end 30 ris- og grenbyggede samt 5 stenbyggede vejspor som tilsammen vidner om mere end 5.500 år passage af et tilsvarende vådområde. I alt en vejføring som kan tilknyttes samme betragtninger og betydning som Broskov-vejen.

At der har levet mennesker ved Broskov før jernaldervejen - og at der dermed også har været tidligere færdsel på stedet, understreges også af, at der i Storkeskoven nord for Hulebækken findes spor fra oldtidsmarker - såkaldte digevoldinger. Digevolde er lave, udfladede volde i skovbunden, der som regel er indtil ½ m. høje og typisk 4-6 m. brede. Digevoldingerne markerer gamle markskel i et forholdsvis fladt terræn, hvor sten og andet materiale fra oldtidens marker blev henlagt og hvorom der med tiden gennem jordfygning og pløjning på de

omliggende marker opbyggede sig lave skelvolde. På skrånende terræn fremstår disse tidlige marker som regel som trinvisse terrasser - se for eksempel Hohøj / Alstrup Krat.

Langt de fleste af sådanne oldtidsmarker stammer fra den tidlige jernalder i århundrederne før Kristi fødsel. Tidligere strakte markerne sig sikkert langt ud over det nuværende skovareal. Det kun er i gamle skove med nænsom nutidig drift og på udyrkede arealer at disse tusindårige markspor findes i dag. På dyrket land er de for længst forsvundet, men på luftfotos kan man ofte stadig se skellene som skygger i den opdyrkede jordbund.

Broskovvejen henligger nu som et fredet fortidsminde og er et markant og betydningsfuldt anlæg fra en svunden tid. Naturlig afgræsning med får holder vegetationen i engen nede og Vordingborg Kommune har i samarbejde med Slots- og Kulturstyrelsen (SLKS) i 2009 foretaget en omfattende oprensning af vejens stenlægninger, så de nu igen fremstår synlige for den besøgende. Hulebækken danner som i oldtiden stadig en grænse - i dag mellem Vordingborg og Næstved Kommuner.

Besøg også den nærliggende Risby-vej - [Klik her!](#)

