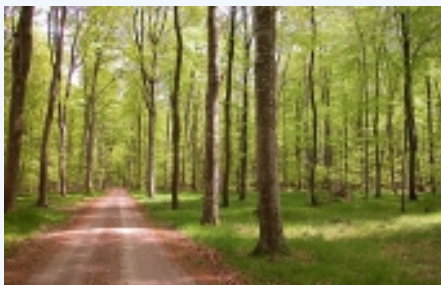


MEILGÅRD BOPLADS

8585 Glesborg



1: Ertebølle-liv på køkkenmøddingen. Selv om billedet næppe er helt korrekt giver det stadig en fin oplevelse af aktiviteterne på bopladsen. Fra ældre anskuelighedstavle til skolebrug.



2: Meilgård Nederskov en forårs-dag i 2002.

3: Køkkenmøddingen i Meilgård Nederskov set fra skovvejen.

4: Sorteå lige vest for køkken-møddingen er den sidste rest af stenalderhavet som for 6.000 år siden stod lige udenfor bopladsen.

Administration

Ejerforhold	Privatejet
Oprettet	2001
Sidste rettelse	01-2011
Tilsyn og beskadigelser	Kulturarvsstyrelsen - KUAS
Pleje, skiltning og 100 m.-zone	Norddjurs Kommune
FREDNINGSNR.	1917-32
STEDNR.	40107-88

Find Fortidsmindet med GPS

GPS	Længdegrad 10.655364
Breddegrad 56.516546	
UTM-system	E 601918 N 6264845

Beskrivelse

Meilgård bopladsen fra jægerstenalderen

En forårsdag med nyudsprungne bøge eller en stille efterårsdag hvor træerne står med flammende farver er det rette tidspunkt for en udflugt til den klassiske køkkenmødding-boplads i "Nederskoven" nord for Meilgård Gods.

Meilgård Nederskov en forårs-dag i 2002.

I den østlige del af skoven ud til skovvejen mod kysten ligger de jorddækkede rester fra en af Danmarks største og bedst undersøgte bopladser fra stenalderens sidste jæger-samler kultur - den såkaldte Ertebøllekultur.

Køkkenmøddingen i Meilgård Nederskov set fra skovvejen.

I dag løber Sorte å som en afvandingsgrøft forbi vestsiden af bopladsen, og den omgives af smukke højstammede bøgetræer. Dengang bopladsen var i brug for ca. 6.000 år siden var omgivelserne ganske anderledes.

Sorteå lige vest for køkken-møddingen er den sidste rest af stenalderhavet som for 6.000 år siden stod lige udenfor bopladsen.

Nu fremstår den mest som langstrakt og temmelig uregelmæssig nord-syd orienteret forhøjning afgrænset af fredningssten i granit og med et fra skovvejen synligt informationsskilt ved bopladsens sydende ca. 50 m. nord for skovvejen.

Fredningssten på sydenden af Meilgård-køkkenmøddingen.

Informationsskilt ved sydenden af den 120 m lange køkken-mødding.

Meilgård-køkkenmøddingen er en klassisk arkæologisk lokalitet med en omfattende og spændende historie. Den starter omkring 1845, da Hofjægermester Olsen ejede Meilgård. Han var en aktiv og driftig mand som anlagde store dele af den nuværende skov. Hvor skovvejene gik over sumpede arealer havde man brug for vejfyld. Det blev hentet fra køkkenmøddingen, og det var ved den lejlighed, at Olsen blev opmærksom på, at vejfyldet også indeholdt hjortetakker, benspidses og forarbejdede flintredskaber. Han indsendte fundene til Oldnordisk Museum (nu Nationalmuseet) som på foranledning af den meget arkæologiinteresserede Kong Frederik d. 7. gennemførte de første udgravninger i 1851.

Disse første køkkenmødding-udgravninger beviste, at dyngerne med deres iøjnefaldende indhold af millioner af østers, hjerte- og blåmuslinger og strandsnegleskaller iblandet menneskeskabte genstande var spor fra menneskers ophold og fortæring. Tidligere troede man, at køkkenmøddingerne var naturlige skalbanker fra fortidens hav, men udgravningerne kunne altså fastslå, at de var menneskeskabte, da de også indeholder menneskebearbejdet flint, benredskaber, ildsteder og andet bopladsaffald.

Benkamme og -prene fra 1800-tallets udgravninger. Til højre en flot flækkekniv og i midten Ertebøllekulturens karakteristiske tværpil i flint. Tegn. A.P. Madsen, Nat. Mus.

Efter af man ved Meilgård konstaterede at køkkenmøddingerne er menneskeskabte, blev der foretaget udgravninger mange andre steder - herunder ved Ertebølle syd for Løgstør, hvorfra periodebetegnelsen "Ertebøllekultur" stammer. Køkkenmødding er også blevet en international betegnelse for de kystnære bopladser. På det gamle billede fra udgravningerne i 1890'erne af Ertebølle-køkkenmøddingen ved Limfjorden syd for Løgstør fornemmes tykkelsen af affaldslagene tydeligt. Som nævnt indeholder køkkenmøddingerne mange forskellige redskaber og affaldstyper fra de mange sæsonbesøg Ertebølle-folket aflagde på stedet. Blandt de mange fund fra Meilgård-dyngen er især fundet af en række flotte benkamme unikke.

Udgravning i 1890'erne af Ertebølle-køkkenmøddingen v. Limfjorden som gav navn til kulturperioden. Foto: Nationalmuseet

I de seneste årtier har det også vist sig, at køkkenmøddingerne har tjent som gravsted. Køkkenmøddingerne ved Fannerup i Kolindsund og Nederst ca. 4 km. øst for Kolind by har bidraget med nogle af de ældste begravelser vi kender fra Danmarks oldtid. Disse spændende grave er nu udstillet på Djurslands Museum i Grenå, og senest har Kulturhistorisk Museum i Randers i sommeren 2002 gjort et opsigtsvækkende fund af et bolighus fra Ertebøllekulturen ved Assentoft øst for Randers.

Kombinationen af arkæologiske genstande og anlæg samt de massive faunalevn gør køkkenmøddingerne til en ideel "legeplads" for både arkæologer, biologer og geologer. Meilgård-møddingen har derfor været genstand for talrige udgravninger gennem tiden: I 1880, 1888 samt i 1959 blev dele af køkkenmøddingen undersøgt, og det viste sig herved at den er ca. 125 m lang, 20 - 30 m bred og indtil 1,2 m tyk. Udfra de gennemførte udgravninger anslås det at Meilgård-køkkenmøddingen, til trods for tidligere afgravninger til brug for vejfyld og hønsefoder, stadig indeholder over 100.000 redskaber fra Ertebøllekulturen, og spredt i Meilgårdskovene findes også en del andre køkkenmøddinger.

Meilgård-køkkenmøddingen er resultatet af gentagne, relativt kortvarige besøg - primært i sommerhalvåret - og selvom indholdet af anslået 20 millioner / 2.000 m³ østersskaller dominerer møddingens volumen, indeholder den et bredt udvalg af datidens fauna og "menukort". Kronhjort, vildsvin og rådyr blev jagtet i den bagvedliggende skov, som da havde nærmest urskovs-karakter. Der er også fundet knogler fra sæler, småhvaler, ål, torsk og fladfisk fra det omliggende hav samt div. fugle - bl.a. den nu uddøde gejrfugl som sidst blev set i Danmark i 1840-erne. Det var også på denne tid at bæveren, som nu igen optræder i den danske natur, levede vildt i Danmark. Jagten på havets og skovens dyr blev endvidere suppleret med indsamling af bær og nødder. På stenalderbopladsen findes der således ofte store mængder af hasselnødder.

Da bopladsen var i brug mellem 4.500 og 4.000 f.Kr. lå den ret ud til havet. En inderlavning fra Kattegat nåede da helt ind til bopladsens vestside, hvor Sorteå nu løber. Siden hen har landet hævet sig og derfor ligger bopladsen nu 5 - 7 m over havspejlet. Hvis du følger denne højde over nutidens hav langs kystområderne i Østjylland, vil du gå langs stenalderens kyst. Kystlinien får herved et ganske andet forløb end den vi kender i dag!

I kraft af de mange bløddyrskaller på køkkenmøddingerne bliver jordbunden meget kalkrig. Om foråret giver dette sig særligt til kende i form af en egenartet flora, hvor f.eks. blå anemone og viol findes i stort tal.

Blå viol - en af mange smukke og kalk-krævende planter som gror på køkkenmøddingen.

Muldlaget i skovbunden dækker det meste af køkkenmøddingen, men pletvis - især omkring trærødderne - ses vegetationsfrie områder med talrige skaller og flintaffald.

På bar jord ses køkkenmøddingens indhold af især østers-skaller og menneskeforarbejdet flint tydeligt.

Husk at gravning eller anden beskadigelse af fortidsmindet ikke er tilladt.

Flintskrabere, økser pilespidser og bor er andre typiske redskaber fra køkkenmøddingerne, og fra Ertebøllekulturen stammer også den ældste keramik vi kender i Danmark i form af tykke, spidsbundede og pølseopbyggede lerkar som kunne placeres direkte i ildstedet samt langovale tranlamper.

Typiske Ertebølle-økser fra Meilgård-udgravningerne. Nederst t.h. forskellige flækkebor. Tegn. A.P. Madsen, Nat. Mus.

Når man i dag står på Meilgård-køkkenmøddingen ses endnu - særligt i nordenden - flere afgravningsbrinker fra de gamle undersøgelser, men stedet rummer stadig en mængde uvurderlige oplysninger og fund til et belyse overgangen mellem Ertebøllekulturens jæger-samler samfund, som var dominerede de første næsten 8.000 år af tiden siden sidste istid, og de efterfølgende agerbrugskulturer.

ordenden af Meilgård-køkkenmøddingen med afgravningsbrinker fra tidligere udgravninger. Set fra nord.

Tidligere - før det mekaniserede landbrug - lå der talrige køkkenmøddinger i de danske kystegne. Nu er de, med undtagelse af nogle få fredede lokaliteter, næsten udslettet.

