

## KRANELED LANGDYSSE

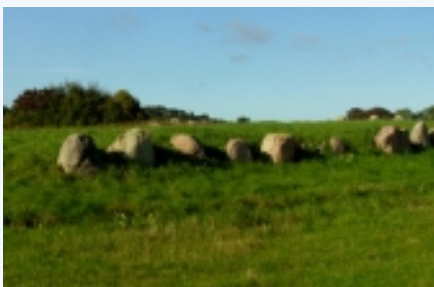
4791 Borre



Langdyssen ved Kraneled ligger flot i marken. Her set fra nordvest med Østersøen i baggrunden. Dyssen er den eneste "overlevende" af tre på stedet.



Panorama over langdyssen set fra nord. Klik på billedet for stor udgave.



Panorama over langdyssen set fra sydvest. Klik på billedet for stor udgave.



Panorama over langdyssen set fra nordvest. Klik på billedet for stor udgave.

## Administration

Ejerforhold	Privatejet
Oprettet	2011
Sidste rettelse	02-2011
Tilsyn og beskadigelser	Kulturarvsstyrelsen - <a href="#">KUAS</a>
Pleje, skiltning og 100 m.-zone	<a href="#">Vordingborg Kommune</a>
FREDNINGSNR.	<a href="#">4230-76</a>
STEDNR.	<a href="#">050507-191</a>

## Find Fortidsmindet med GPS

GPS	Breddegrad 54.951158
Længdegrad 12.514023	
UTM-system	E 725012 N 6095008

## Beskrivelse

300 meter syd for Kraneled på Østmøn ligger en smuk langdysse rejst af dragtbægerkulturen i bondestenalderen for omkring 5.400 år siden. Den fredede dysse er dog kun en af i alt tre kendte på stedet.

Langdyssen ved Kraneled ligger flot i marken. Her set fra nordvest med Østersøen i baggrunden. Dyssen er den eneste "overlevende" af tre på stedet.

En lignende langdysse lige nordøst for den fredede blev fjernet lige før 1880, hvor Nationalmuseet første gang beskrev stedet. Langdyssen havde to stenbyggede gravkamre i en øst - vest orienteret høj omsat med randsten. Fra den private udgravning i 1879 fik Nationalmuseet overdraget fund af sløbne flintøkser og flintdolke, hvilket indikerer en ganske lang brugstid af gravanlæggene ved Kraneled gennem det meste af bondestenalderen.

Panorama over langdyssen set fra nord. Klik på billedet for stor udgave.

Yderligere en runddysse lå i 1880 stadig på marken ca. 100 meter nord for den fredede langdysse. Det var en runddysse med en sydøst orienteret gang og i graven skulle der være fundet lerkar. Ved Nationalmuseets senere besigtigelse i 1936 var hele monumentet dog fjernet, og måske er det stenene herfra, som i dag ligger i markskellet ved svinget af grusvejen lige nord for den fredede langdysse.

Nordvestre højside med randsten set fra vest.

Fra marken lige syd for Kraneled by kendes også til en runddysse, som blev sløjfet på samme tid og endeligt har der også ligget fire små høje ved vestsiden af Skansevej ca. 400 meter syd for langdyssen. Den fredede langdysse vi ser i dag er således, som det næsten altid er tilfældet på opdyrket land, kun en del af en nu for længst forsvundet helhed.

Panorama over langdyssen set fra sydvest. Klik på billedet for stor udgave.

Langdyssen ligger nu smukt nordøst - sydvest i marken omgivet af størstedelen af dens oprindelige randsten langs højens langsider: 14 mod syd og 21 mod nord. I østenden ses et åbent jordfast gravkammer, hvor af tre af kammerets bæresten er bevaret. Den store overligger / dæksten er for længst forsvundet og sikkert genbrugt til byggeri sammen med de manglende randsten og stenene fra de sløjfede gravanlæg. Langdyssens ca. 35 x 6 meter store høj fremstår rimelig intakt til omkring 1 meters højde og kan meget vel formodes at rumme yderligere gravanlæg - især på grundlag af den asymmetriske placering det synlige gravkammer har i højen.

Panorama over langdyssen set fra nordvest. Klik på billedet for stor udgave.

Langdyssens østende er afskåret af grusvejen.

Det åbne gravkammer i langdyssens østende.

Store randsten langs sydøst- siden af langdyssen. Her set fra syd.

Randsten langs nordvestre højside set fra vest.

Enkelte randsten mangler, De er sikkert blevet genbrugt.

Store sten i markskellet nord for langdyssen stammer måske fra den sløjfede runddysse.

