

RISHØJ JæTTESTUE

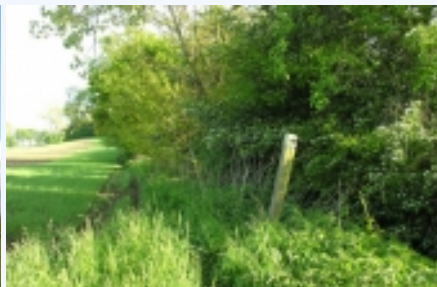
4720 Præstø



Rishoj-jaettestue-01



Rishoj-jaettestue-02



Rishoj-jaettestue-03



Rishoj-jaettestue-04

Administration

Ejerforhold
Oprettet
Sidste rettelse
Tilsyn og beskadigelser
Pleje, skiltning og 100 m.-zone
FREDNINGSNR.
STEDNR.

Privatejet
2011
02-2011
Kulturarvsstyrelsen - [KUAS](#)
[Vordingborg Kommune](#)
[4027-14](#)
[050201-15](#)

Find Fortidsmindet med GPS

GPS
Længdegrad 12.014451
UTM-system
Breddegrad 55.084846
E 692392 N 6108385

Beskrivelse

Den yderst velbevarede og seværdige Rishøj-jættestue ligger fantastisk flot, højt og malerisk i det bakkede morænelandskab "Ronesbanke" syd for Præstø. Med de store egetræer på højen minder stedet meget om guldaldermalernes store nationalromantiske landskabsmalerier fra første halvdel af 1800-tallet.

Rishøj-jættestuen ligger smukt i marken med store gamle egetræer. Her set fra vest.

Rishøj ligger modsat de fleste storstensgrave højt i landskabet, hele 37 m. over havet. I dag omgivet af dyrket mark, men i bondestenalderen for hen ved 5.200 år siden, hvor dragtbægerkulturen opførte fællesgraven, var landskabet for størstedelen skovklædt og med enkelte små menneskeskabte lysninger til primitive marker og langhuse til beboelse. Jættestuen har heller ikke ligget alene på morænebakken.

Rishøj set fra syd. I dag omgivet af mark.

Fra Nationalmuseets register kendes til ikke mindre end 7 andre, nu sløjfede, gravhøje på bakken mod nord. Landskabet ved Ronesbanke afgrænses mod syd, vest og nord af vådområder med bækkene Skvatten og Tubæk og i oldtiden har det også været et varieret landskab, hvor befolkningen boede tæt på ferskvand.

En markeret trampesti leder langs markskellet frem til jættestuen.

Jættestuen beskrives første gang i 1876 og de meget flotte tørmure med flade sten mellem og over kammerets bæresten bemærkes allerede da. Ligeledes omtales der en brolægning af kammergulvet som i dag ikke ses. De flade sten over kammerets bæresten medvirker til at give en plan understøttelsesflade for de 4 store dæksten, som sammen med 2 lidt mindre i nordøst-enden af kammeret danner jættestuekammerets loft. Det 6,5 m. lange sydvest - nordøst orienterede kammer understøttes af i alt 14 let indadrettede bæresten, hvorved trykket af de tonstunge dæksten fordeles.

Jættestuens sydøst-vendte indgang. Gangen var oprindeligt helt dækket.

Midt i kammeret fører en ca. 6 m. lang gang til sydøstlige højfod. Her var der i oldtiden kun var en lille åbning / indgang til graven lukket med en sten- eller trædør, hvorfra de ydre karmsten stadig ses lige efter det yderste sæt bæresten. Med undtagelse af de to inderste dæksten, mangler dækstenene over gangen. Randstenene der har omsluttet højen langs højfooden ses heller ikke, men kan dog være skjult af udskredne jordmasser.

Fredningsstenen på højen markerer den frivillige fredning i 1908.

Nationalmuseets registrering fra 1876 fortæller også, at jættestuen oprindeligt skulle være blevet udgravet af lokale bønder i 1816, som var på jagt efter de kostbarheder, som gravhøjene ifølge folketroen indeholdt - men de fandt dog intet. Et gammelt sagn fortæller, at en høvding og hans hest skulle ligge begravet i højen.

Ydre karmsten i kammer- gangen markerer den gamle dør til jættestuen.

Fredningen af Rishøj blev først gennemført i 1908 og markeres af frednings- stenen på højsiden syd for kammergangen. Siden hen er jættestuen blevet restaureret i 1912, hvor gravkammeret og gangen blev oprenset og forskellige tørmure blev genetableret. I nyere tid er der også blevet opsat stålafstivninger under den vigtige nøglesten, som er dækstenen i loftet ved overgangen mellem kammergangen og gravkammeret og i 2005 blev kammergangen og gravkammeret tømt for indskredet jord.

Understøttet nøglesten ved overgangen mellem kammer og gang.

Så nu fremstår jættestuen igen let tilgængelig og i god stand for besøgende. Selvom der er et stykke at gå fra P.pladsen i vejsiden af Ronesbanke er det turen værd - Husk blot en god lygte til besøget i gravkammeret - og måske en god kop kaffe til at nyde under højens idylliske, store egetræer.

Indskudte sten mellem bæresten- og dæksten.

Nordøstre del af gravkammer.

Dagslyset trænger i dag næsten helt ind gennem gangen.

Tørmur og indskudte sten forsejler fuldstændigt gravkammeret.

Flot original tørmur omkring mindre delesten mellem kammerets bæresten.

