

# "Jyndovnen" - Bondestenalderens langdyssegrav

## En fællesgrav for de første bønder

"Jyndovnen" er en fællesgrav fra bondestenalderens første bønder, den såkaldte Tragt-bægerkultur, anlagt omkring 3.600 f.Kr. Der er kun et gravkammer i højen, men langdysser kan rumme helt op til 5 separate gravkamre med eller uden tilstødende gang.

Langdyssens særprægede navn er et sammensat gammelt jysk navn for "kæmpe" eller "jætte" og ovn. Kun de stærke jættter kunne ifølge folketroen håndtere så store sten.

Højen omkring dyssekammeret omsluttede oprindeligt hele gravkammeret, så man kun så gangåbningen i sydøstre højfod og måske toppen af kammerets tonstunge dæksten.

Tidligere stod der en fodkrans af store sten omkring den 17 x 10 meter lange, øst-vest orienterede høj. De blev fjernet og genbrugt til byggemateriale eller blot slået til skærver forud for fredningen engang mellem 1866 og -86.

Kammergangen er kun fragmentarisk bevaret med 6 af gangens bæresten. Alle dækstenene over den lave gang til kammeret mangler. Der var som regel sten- eller træbyggede døre i gangens ender markeret med dørtrin af kantstillede flade sten - såkaldte "tærskelsten".

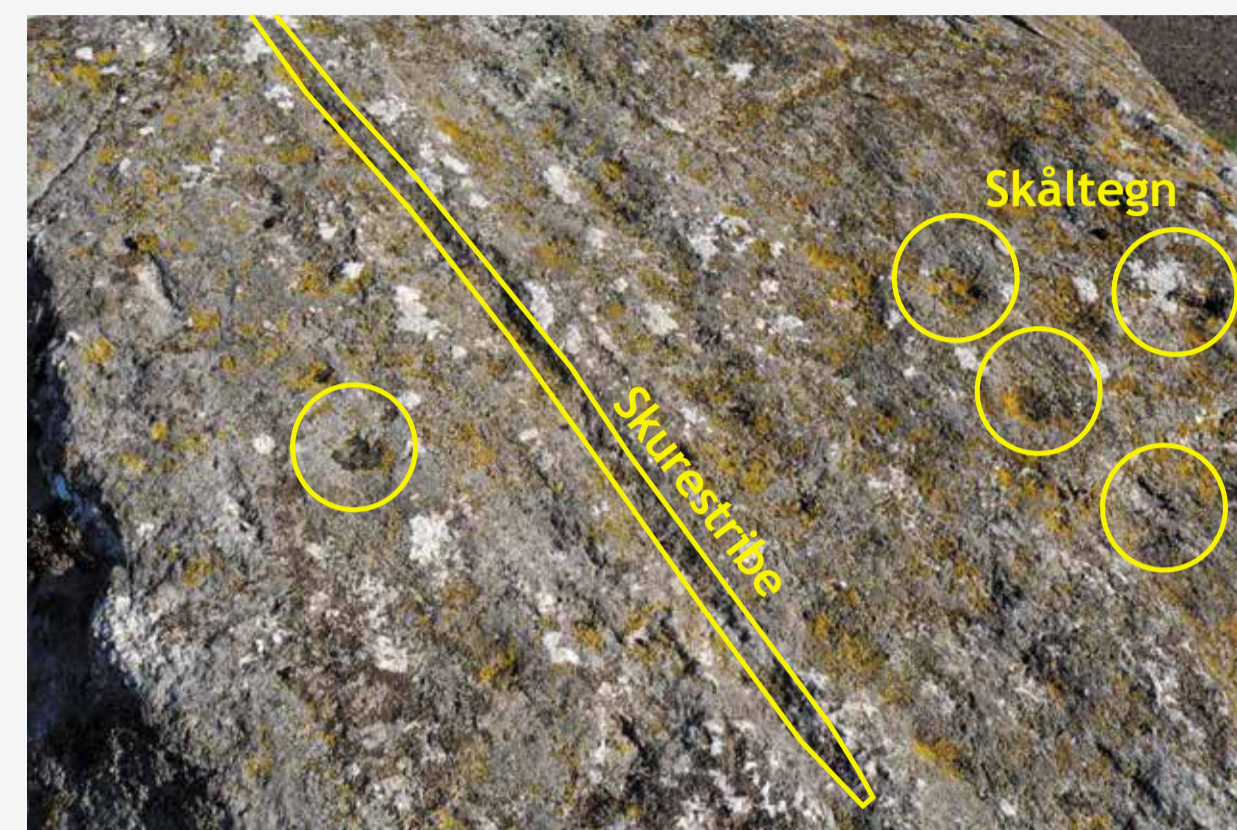
Langdysser med et eller flere gravkamre er blot en af den mere bofaste Tragt-bægerkul-

turs mange gravformer. Tidlige langhøje med træbyggede kamre, runddysser og de store fællesgrave i jættestuerne optræder alle ved skiftet fra jæger-samler til bondesamfundet. Gravene viser tydeligt tilknytningen til lokalområdet og har sikkert markeret dette, samtidig med at de har fungeret som samfundets rituelle og sociale samlingspladser.



Den slebne flintøkse er sammen med fantastisk flotte ornamenterede lerkar Tragt-bægerkulturens "varemærke". Med økserne blev datidens tætte skov ryddet i lysninger til fordel for små marker.

## Dækstenen fortæller historie



Gravkammerets tonstunge, ca. 2 x 3 meter store, dæksten i lys grå granit ser ud til at være kløvet - enten naturligt af isen under sidste istid, eller af Tragt-bægerkulturens bønder under opførelsen af dyssen. Med ild, vand og trækiler kunne selv store sten kløves og der er eksempler på "tvillingesten" - altså begge halvdele fra oprindeligt samme sten - i flere storstensgrave. Dækstens overside er også interessant. Her ses adskillige indhuggede fordybninger - såkaldte skåltegn - som typisk blev tilføjet i den efterfølgende bronzealder. Stenen har også lange furer, som sikker er såkaldte "skurestriber" fremkommet som en slags transportskade da isen under sidste istid fragtede store mængder sten til Danmark fra især det sydlige Sverige og Norge.

Foto: KulturKonsulenten ©

## Højen udgraves

Jyndovnen blev i 1866 udgravet på kun to dage af datidens lokale og ganske dygtige amatørarkæolog Løjtnant Jens Jensen fra Grenå. Han åbnede dyssens sydøst-vendte kammergang og fandt gravkammeret brolagt med to lag stenfliser og ildskørnet, hvidbrændt flint. Mellem kammerets gulvfliser lå knogler efter 5 mennesker sammen med talrige oldsager: Flintpile, benprene og -mejsler samt

ravperler, flintflækker og en slibesten. På det øvre gulvlag stod to rødbrændte, ornamenterede lerkar, så dyssen er, som det oftest er tilfældet, blevet brugt flere gange, hvorunder gulvfliserne blev fornyet.

Løjtnant Jensen stod bag mange af datidens udgravninger på Djursland. Fundene indgår nu i samlingerne på Museum Østjylland i Grenå.



"Jyndovnen" long barrow

Welcome to "Jyndovnen" - Oven of the Jotunns or Ice Giants - which is a long barrow with a single tomb, built by the first farmers in the Funnel Beaker culture around 3.600 BC. The tomb was opened during an excavation in 1866, revealing the bones of 5 people in the tomb along with grave goods: flint arrows, bone needles and chisels, as well as amber beads, flint blades and a sharpening stone. The floor of the tomb was tiled in two phases and the upper layer also contained two beautifully ornamented clay vessels of that period, so the grave was in use over a long period of time.

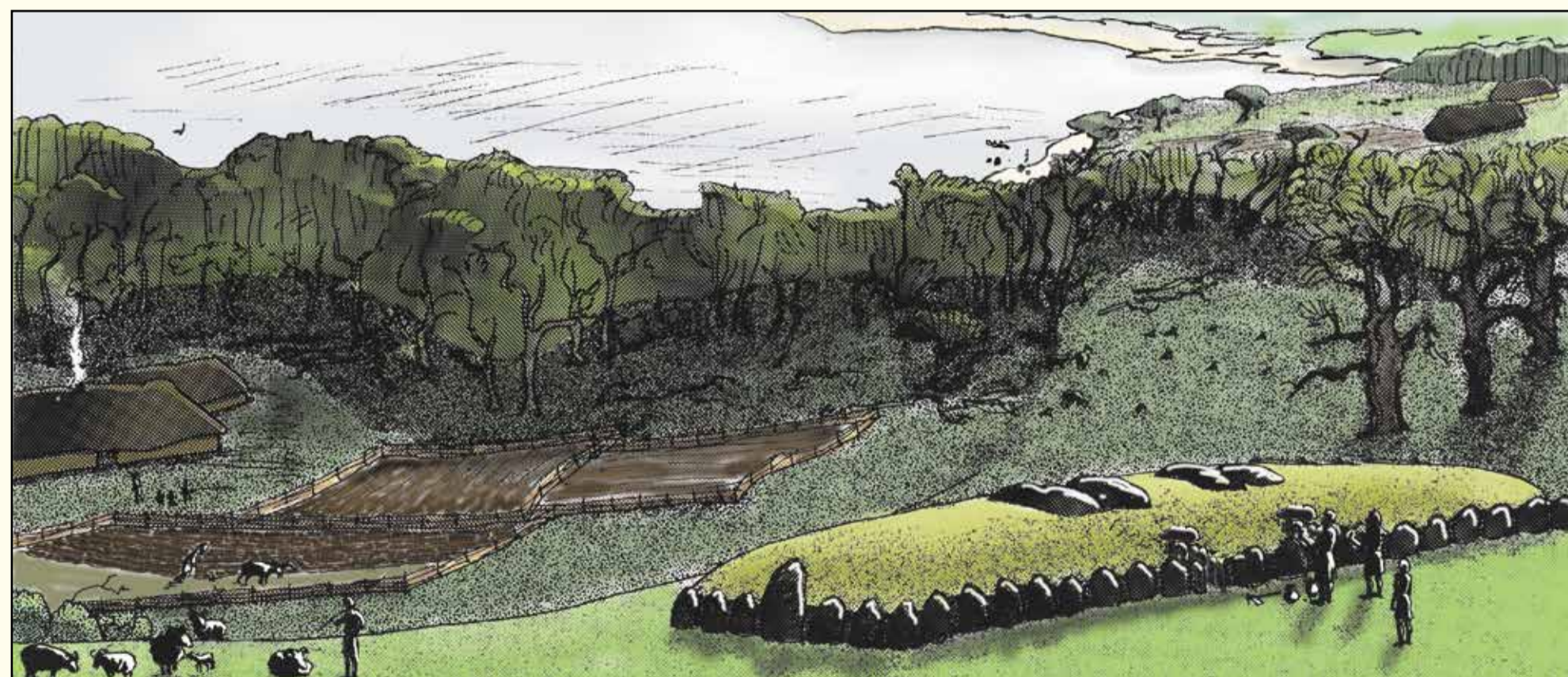
The mound has been excavated and on top of the capstone on the burial chamber there can be seen a number of bowl-shaped depressions, which were probably carved as fertility symbols in the Bronze Age. There are also scouring lines from the transport of the stones on the ice during the last ice age.



Der Langdolmen "Jyndovnen"

Willkommen beim Langdolmen "Jyndovnen" - übersetzt: Jötunns Ofen - ein Langdolmen mit einer einzelnen Grabkammer. Er wurde um ca. 3.600 v.Chr. von den ersten Bauern der Trichterbecherkultur errichtet. 1866 wurde das Grab geöffnet und ausgegraben. Zusammen mit den Grabbeigaben: Feuersteinpfeil, Knochenpfriem und Knochenmeißel, sowie Bernsteinperlen, Feuerstein, Flintschneiden und Schleifstein wurden Knochen von 5 Menschen in der Grabkammer gefunden. Der Kammerfußboden war mit Fliesen aus zwei Phasen gepflastert und auf der obersten Schicht standen zwei hübsch ornamentierte Lehmgefäße; das Grab wurde deshalb über eine lange Zeit hinweg benutzt.

Der Hügel wurde abgetragen und am oberen Ende des Decksteins über der Grabkammer sind mehrere Schälchen sichtbar, die sicherlich während der Bronzezeit als Fruchtbarkeitssymbole eingemetzt wurden. Auch Scheuerspuren, die vom Transport des Steines mit dem Eis während der jüngsten Eiszeit entstanden sind, sind zu erkennen.



Langdysse i landskab i bondestenalderen med nærliggende boplads og marker.

Tegning: Henrik Vester Jørgensen ©



Se mere om Jyndovnen på [www.fortidsmindeguide.dk](http://www.fortidsmindeguide.dk)  
- Scan QR-koden til højre

